

## *Manejo de Grillos*

---

No hay una solución única y perfecta para el manejo de grillos pero una combinación de las siguientes sugerencias puede ayudar a reducir las poblaciones.

*Primero* determine si la presencia de grillos es suficientemente prominente como para necesitar control; cada quien tiene diferente tolerancia y solamente usted puede decidir cuantos grillos son “muchos”.

1. El paso más importante es acondicionar el edificio a prueba de plagas lo más posible. Puede encontrar información acerca de esto en <http://ag.arizona.edu/pubs/insects/az1320.pdf>.

### **Estrategias culturales:**

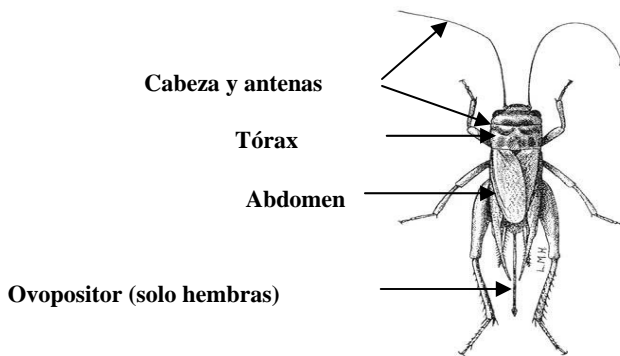
- ❖ Reduzca el suministro de comida. Mantenga los pisos de la cocina limpios – especialmente en las esquinas y debajo de los estantes. Recoja y selle la comida de las mascotas después de que anochece.
- ❖ Controle las fuentes exteriores de agua como por ejemplo las llaves que gotean, las áreas húmedas, etc.
- ❖ Limite el uso de iluminación en las noches o use focos amarillos “focos anti bichos”, los cuales no atraen insectos.
- ❖ Elimine la vegetación y los escombros de alrededor de los edificios; pueden servir como escondite o lugar de reproducción.

### **Estrategias mecánicas:**

- ❖ Prevenga la entrada de grillos sellando grietas y aberturas. Use sellador o impermeabilizante para cubrir todas las aberturas, grietas, hendiduras y agujeros en cimientos, revestimiento exterior, ventanas, puertas, mosquiteras, y otros posibles puntos de entrada. ¡Piense como un insecto!
- ❖ Elimine los grillos en el interior aplastándolos, pasando la aspiradora o atrapándolos usando trampas pegajosas.
- ❖ Aplique tierra diatomácea (DE) o ácido bórico en las grietas y hendiduras que no pueda tapar; es allí donde los grillos se esconden durante el día. La DE es un polvo abrasivo blanco y fino el cual en realidad está compuesto por pequeñas y filosas conchas fósiles que gradualmente desgastan la cutícula exterior del grillo causando que se deshidrate y se muera. Muchos productos pueden ser usados tanto en el interior como en el exterior. La inhalación de DE puede causar problemas respiratorios: use una máscara de polvo durante su aplicación.

### **Estrategias biológicas:**

Aliente a los predadores naturales alrededor de la escuela o la casa (lagartijas, pájaros, arañas). El evitar un amplio espectro de pesticidas ayuda mucho a promover los predadores naturales y una amplia diversidad de criaturas.



## HABITOS GENERALES

Los grillos están activos durante la noche. Entran a edificios más frecuentemente durante las temporadas húmedas y tibias o cuando el clima se enfría en el otoño. Las hembras tienen tubo ovopositor lo cual las distingue de los machos los machos tienen dos terminaciones capilares cortas. Comúnmente entran a edificios mediante puertas abiertas o puertas que necesitan ser acondicionadas a prueba de plagas (burlletes, umbrales, telas mosquiteras).



**Box 1: Grillo Doméstico Indio (*Grylodes suplicans*)** Longitud: ¾” (1.9 cm.) de largo

Color canela con estampado más oscuro. Los machos y las hembras son similares a excepción del ovopositor que es obvio en las hembras.

**HÁBITOS:** Es una plaga interior común, especialmente durante la temporada de monzones. Durante el día buscan restos de comida y migajas en el suelo; se les ve comúnmente en las esquinas de la cocina y debajo de electrodomésticos y estantes. Por la noche, los machos se suben a sitios más altos (estantes, barras) y chirrían continuamente para atraer a las hembras. Su presencia indica la necesidad de acondicionar el inmueble a prueba de plagas y de mejorar la limpieza del piso.



**Box 2: Grillo Campestre (*Gryllus spp.*)** Longitud: ~ 1” (2.5 cm.) de largo.

Es más grande que el grillo doméstico Indio. Su color es mucho más oscuro en general.

**HÁBITOS:** Prefieren vivir en el exterior; no es una plaga interior común. La temporada de monzones puede aumentar su presencia en el interior temporalmente, especialmente si son atraídos por luces en el exterior del lugar. Acondicione el edificio a prueba de plagas (especialmente las puertas), y use trampas pegajosas para atrapar a los invasores ocasionales.



**Box 3: Grillo Camello (*Ceuthophilus spp.*)** Longitud: de ½ a 1.5 “ (1.3 a 3.8 cm.) de largo.

Los grillos Camellos tienen antenas largas y patas traseras significativamente más grandes que otros grillos. Son de color canela a café oscuro, no tienen alas y tienen una joroba (por eso su nombre). Estos grillos no chirrían.

**HÁBITOS:** Son una plaga fastidiosa. Se encuentran afuera en cuevas, pozos, árboles huecos y troncos podridos, hojas húmedas, piedras, tablas y ladrillos. Pueden vagar en interiores como invasores accidentales; en algunos casos, no muy comunes, se reproducen en áreas húmedas y oscuras como los sótanos.

Para controlarlos, elimine los sitios de reproducción y escondite mencionados arriba. Reduzca la humedad en los sótanos.